

Semana Santa

2024

Sevilla.



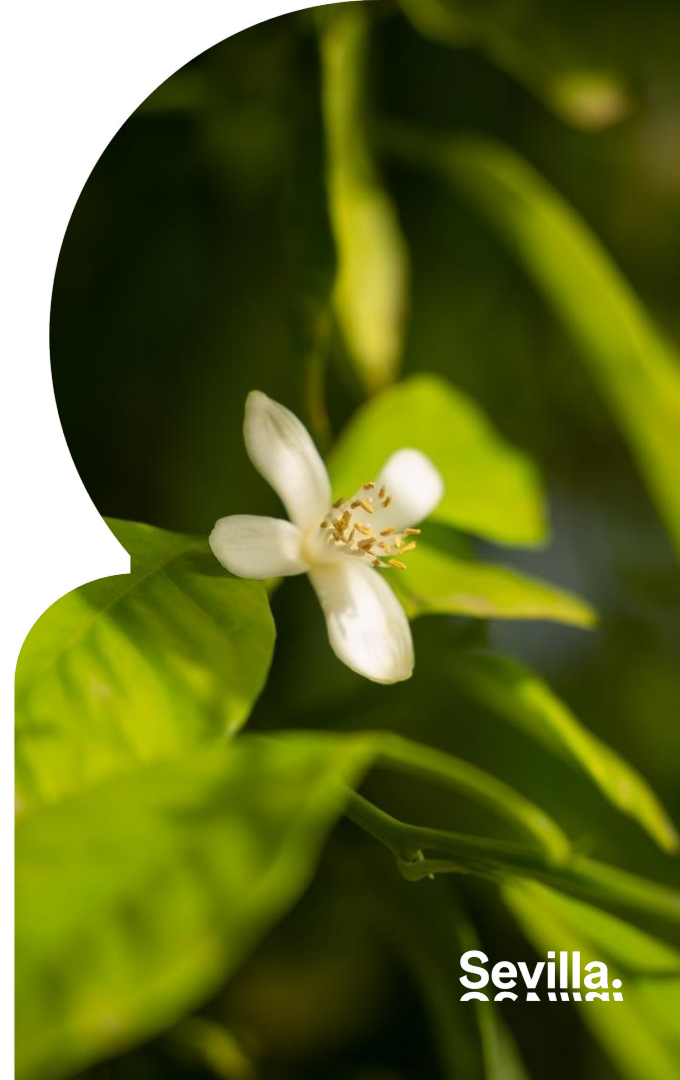
1. La ciudad

La estación primaveral es el tiempo litúrgico en el que los cristianos celebran **la Semana Santa**.

En Andalucía, y **especialmente en Sevilla**, se identifica como **la fiesta** por antonomasia.

La celebración en la calle de la Pasión, Muerte y Resurrección de Jesucristo se remonta a la Edad Media, pero fue durante el Barroco y a raíz del Concilio de Trento cuando esta celebración religiosa tomó tal importancia que, aún a pesar de los cambios de la historia, ha sido heredada hasta nuestros días.

Una tradición con cerca de siete siglos de existencia sentida y vivida de manera tan especial que toda la ciudad se vuelca en esta única manifestación religiosa y cultural difícilmente explicable con palabras: Mezcla de olores, sensaciones y emociones, manifestación artística de gran amplitud y tal calado en la sociedad sevillana que elevan este espectáculo a ser considerado único en el mundo y **Fiesta de Interés Turístico Internacional**.





2. Hermandades y cofradías

Las Hermandades son comunidades piadosas de laicos que se agrupan en torno a la devoción a una imagen de Cristo o de la Virgen para rendirles culto, formarse espiritualmente y hacer obras sociales de caridad.

Desde el siglo XV era común que este tipo de asociaciones se fundaran entre gremios profesionales, órdenes militares, hospitalarias o religiosas, etc.

3. Imágenes

Por las estrechas calles del casco histórico de la ciudad y hasta llegar a la Catedral, durante los distintos días de la Semana Santa, **cada hermandad saca en procesión las Imágenes a las que rinden culto público en las distintas iglesias durante todo el año.**

Estas Imágenes, Sagradas en su mayoría, son **tallas en madera de los siglos XVI, XVII y XVIII**, destacando escultores de la altura de Juan de Mesa, Martínez Montañés, Pedro Roldán o Ruiz Gijón entre otros.

[Volver al índice](#)



Sevilla.



4. Los nazarenos

Los Cristos y Vírgenes son **acompañados** en sus desfiles procesionales **por cientos de anónimos hermanos nazarenos (herederos de los antiguos disciplinantes) cubiertos por el antifaz y revestidos de sotanas y capas o túnicas de cola, según la idiosincrasia de cada cofradía.**

Estos nazarenos portan cirios encendidos en señal de su fe o cargan una cruz de penitencia imitando a Jesucristo. También se exhiben distintas insignias alegóricas pasionistas o marianas y varas representativas, **dando a estos cortejos un extraordinario valor patrimonial, histórico y artístico.**

5. Los pasos

Las Imágenes Titulares, para salir en procesión, se disponen **encima de una estructura o “parihuela”** y **sobre ésta, una rica “canastilla” y “peana”, iluminadas por artísticos candelabros o faroles; son los denominados “pasos”.**

Se pueden distinguir **tres tipos de “pasos”**. El **“paso de misterio”**, donde podemos ver representadas las escenas de la Pasión y Resurrección de Cristo (de grandes dimensiones y varias imágenes secundarias, según quien intervenga en el pasaje evangélico). El segundo tipo es el **“paso de Cristo”**, donde procesiona solamente el Crucificado (Jesús clavado en la cruz), o Nazareno (Jesús cargado con la cruz); también procesiona la Virgen sola al pie de la cruz en un único paso.

En la mayoría de las cofradías a estos seguirá el sevillano **“paso de palio”**, la Imagen de la Virgen María en soledad tras la muerte de su Hijo, o acompañada de San Juan Evangelista (o de éste y María Magdalena) camino del Calvario, siempre bajo rico palio de respeto, sostenido por doce varales e iluminado por un característico y estético bosque de velas.

Estos pasos van portados desde hace siglos por **“costaleros”**, hombres que **se encargan de soportar sobre su cerviz el peso de las andas, con un respeto, devoción y espectacularidad que hace de este “oficio” un arte único en el mundo.**

[Volver al índice](#)



Sevilla.



6. Carrera Oficial

La Semana Santa de Sevilla la componen **un total de sesenta diferentes Hermandades**, cada una con su Imagen Titular de Cristo o de la Virgen, que conforman **más de cien pasos**. Para llegar a hacer Estación de Penitencia a la Catedral Metropolitana es obligatorio que todas las Hermandades tengan un recorrido fijo e inalterable, es la denominada “**Carrera Oficial**”. **Ésta abarca desde la plaza de la Campana a la Catedral** pasando por la calle Sierpes, Plaza de San Francisco, Avenida de la Constitución para entrar en la Catedral por la puerta de San Miguel y salir por la de Palos que da a la plaza Virgen de los Reyes.

Absolutamente todas las cofradías hacen este itinerario, itinerario en el cual se alquilan sillas para ver las procesiones, bien con abonos para toda la semana o bien por días individuales, con precios diferenciados según el espacio donde se encuentre la localidad y el día de la semana.

7. Patrimonio

Resulta **indescriptible e incalculable** la cantidad de obras de arte y enseres que las cofradías atesoran y ponen en la calle, fruto de **siglos de trabajo artesanal y conservación de obras maestras de la imaginería, la talla, el dorado, el bordado o la orfebrería.**

Pero ante todo, la Semana Santa es un sentimiento: para cada persona representa algo distinto.

El ambiente primaveral y festivo de la ciudad, **los olores mágicos y característicos del incienso, la cera y la flor del azahar, la gastronomía, las saetas flamencas que se cantan a las Imágenes desde los balcones o la música procesional que las acompaña al recorrer las calles,** son sensaciones y emociones que difícilmente se pueden describir si no se presencian durante estos días en Sevilla.

[Volver al índice](#)





8. Viernes de Dolores y Sábado de Pasión

Se pueden considerar los días señalados de **preludio o vísperas de la Semana Santa**. Son **Hermandades o Agrupaciones parroquiales nacidas hace relativamente pocos años en los barrios periféricos de la ciudad y, salvo excepciones, alejadas del centro histórico**, por lo que es complicado dadas sus distancias físicas que hagan estación de Penitencia a la Catedral. Debido a esta circunstancia, recorren procesionalmente el entorno de las iglesias y barrios donde están establecidas.

El **Viernes de Dolores** saldrán por sus respectivos barrios **hasta un total de seis Hermandades y Agrupaciones**. **La decana del día es la Archicofradía de Heliópolis con el Cristo de la Misión y Ntra. Sra. del Amparo**. Disfrutar del paso de ésta entre naranjos y azahar por el singular entorno de su recorrido puede ser el mejor comienzo para despertar nuestros sentidos.

Podremos entender la realidad devocional y estética de otros barrios auténticos de Sevilla si tenemos oportunidad de acercarnos a **Pino Montano** con su **Hermandad de Ntro. Padre Jesús de Nazareth y la Virgen del Amor**, o **Padre Pío Palmete** rodeando a **Jesús de la Clemencia y su Madre de la Divina Gracia**. En la **zona sur** de la ciudad, **Bellavista** contempla el paso de misterio de **Jesús de la Salud y Remedios** al que sigue la **Virgen del Dulce Nombre** en sus **Dolores y Compasión**.

9. Gastronomía

El tiempo de Cuaresma y Semana Santa ha llegado a calar profundamente en las tradiciones de nuestros pueblos, no sólo en las manifestaciones de religiosidad popular, sino también en la cultura y en la gastronomía.

La práctica tradicional **de la vigilia, el ayuno y la abstinencia**, ha influido en las costumbres culturales de nuestra ciudad, haciendo que durante la Cuaresma nuestros hábitos culinarios se modifiquen, **así nace nuestra Cocina de Cuaresma**. Es parte de la identidad de nuestro pueblo: auténtica cultura gastronómica; **recetas como el potaje de garbanzos con bacalao o “de vigilia”, las espinacas con garbanzos, el bacalao con tomate de Semana Santa, el bacalao al pilpil, los soldaditos o pavías de bacalao, las lentejas estofadas de reminiscencias bíblicas, las papas con bacalao** y postres excelentísimos como las **clásicas torrijas y pestiños, amén de las sencillas poleás o el exquisito arroz con leche**.

Estas **exquisitas y saludables recetas de Cuaresma, transmitidas por generaciones, quedan vinculadas a la cultura popular de Sevilla**; se degustan sobre todo durante la Semana Santa y nos hacen pasar esta época del año disfrutando de la buena mesa.

[Volver al índice](#)



Sevilla.

10. Diccionario

Acólito

Servidor litúrgico que presta servicio en la iglesia o en la procesión. Suelen ir revestidos de dalmáticas, preceden con ciriales e incensarios a cada paso.

Advocación

Título canónico que recibe una Imagen según su representación en los Evangelios o en el seno de la Iglesia Católica.

Al cielo con ella

Expresión empleada por los capataces y costaleros de un paso en el momento de la "levantá".

Andar

Modo armónico de moverse que tiene un paso al desplazarse.

Archicofradía

Cofradía muy antigua o que tiene mayores privilegios que otras.

Arriá

Bajar el paso al final de una chicotá.

Banda

Conjunto musical que acompaña a las cofradías detrás de los pasos o delante de la cruz de guía abriendo el cortejo procesional. Hay cofradías de silencio que no llevan acompañamiento musical.

Barco

Expresión usada para definir los Pasos de Cristo que son de gran envergadura. Por ejemplo La Exaltación, El Silencio de la Amargura, La Sentencia (Macarena), Las Tres Caídas de Triana.

Besamanos

Ceremonia de culto, por lo general a la Santísima Virgen, en la cual se la expone a la veneración de los fieles que le besan las manos. No obstante, hay Imágenes de Cristo que también son expuestas a besamanos.

Besapies

Ceremonia igual que la de Besamanos pero dedicada al Señor. En este caso los fieles le besan los pies.

Bocinas

Insignia símbolo de las antiguas trompetas romanas. Son de metal plateado y repujado.

Bulla

Se llama así a la aglomeración de gente en algunas calles por donde pasa una cofradía.

Canastilla

Parte alta del paso de Cristo, encima de la parihuela.

Camarera

Mujer que ayuda al vestidor en la labor de vestir imágenes. Tienen a su cuidado los ropajes de las imágenes. No se debe confundir con el vestidor.

Candelería

Conjunto de candeleros de distintos tamaños puesto escalonadamente en la delantera del paso de palio, dejando un hueco central para poder ver a la Virgen.

Cangrejeros

Personas vestidas de calle que van andando de espaldas delante de los pasos.

Capataz

Es el responsable de guiar a los costaleros para llevar correctamente el paso. Le ayudan sus auxiliares.

Capirote

Cono de cartón que se coloca el nazareno en la cabeza para cubrirse después el rostro con una tela llamada antifaz.

Carrera Oficial

Recorrido obligatorio para las cofradías. En Sevilla incluye la plaza de la Campana, la calle Sierpes, plaza de San Francisco, avenida de la Constitución y la Catedral. Se debe entrar y salir de ella cumpliendo un estricto horario.

Cartela

Medallón pintado o tallado en las canastillas de los pasos de Cristo o Misterio con una representación religiosa.

Cíngulo

Cordón de seda, y a veces de seda y oro, que llevan los nazarenos a la cintura cuando no visten cinturón de esparto o abacá.

También se llama así al cordón que une cuello y cintura en las túnicas de la Imagen del Señor.

Cirial

Pértiga alta, generalmente cincelada o repujada en plata y coronada por un codal de cera, que llevan los acólitos delante de los Pasos.

Su número varía entre cuatro y seis, excepto la Sagrada Mortaja, que lleva dieciocho por tradición.

Chicotá

Es el tiempo y espacio que recorre un paso entre una "levantá" y otra parada.

Codal

Vela de pequeño tamaño que se introduce en el interior de los faroles o guardabrisas de cristal que llevan los candelabros.

Cofradía

Muchas veces es utilizado como sinónimo de Hermandad, aunque concretamente defina todo lo referente a la Estación de Penitencia en Semana Santa de cada Hermandad.

Costalero

Cada uno de los hombres que soportan el peso de los pasos. Utilizan faja y costal (tela de lienzo y arpillera a la que se enrolla una especie de almohadilla acomodándose al cuello para evitar el roce de la trabajadera).

Cruz de guía

Es la cruz que abre el desfile procesional. Va acompañada de dos o cuatro nazarenos con faroles.

Diputado de cruz

Encargado de mantener el horario establecido para la cofradía.

Diputado Mayor

Es la persona que tiene la responsabilidad de la cofradía en la calle, durante la procesión.

Dalmática

Capa en forma de peto con mangas abiertas de tela de damasco, con ribetes con la que se visten los acólitos.

Dolorosa

Imagen de la Virgen, afligida por la muerte de su Hijo.

Entrada

Acto final de la Estación de Penitencia de una cofradía. Es el acceso a su templo.

Estación de Penitencia

Recorrido que hacen en Semana Santa las Hermandades.

Estandarte

Insignia con asta en forma de cruz desde donde cuelga un paño bordado con la parte inferior triangular. Lleva el escudo de la hermandad correspondiente bordado en el centro.

Faldón

Paño de terciopelo o damasco que cubre el paso rodeándolo desde el respiradero hasta el suelo para evitar que se vean los costaleros desde el exterior.

Gloria

Medallón bordado o pintado en el centro del techo de palio por su parte interior.

Guardabrisas

Tulipas de cristal que rematan los candelabros dentro de los cuales se introduce una vela impidiendo que el viento las apague. Insignia en forma de pendón pequeño o bandera rígida.

Hermandad

Comunidad piadosa de laicos que se agrupa en torno a la devoción a una imagen de Cristo o de la Virgen para rendirles culto, formarse espiritualmente y hacer obras sociales de caridad.

Hermano Mayor

Hermano votado democráticamente para presidir la Hermandad. En la Hermandad de los Negritos se denomina Alcalde.

Insignia

Las insignias más habituales son: Banderas, Estandarte, Senatus, Guión, Banderín, Pendón, Libro de Reglas... Aunque pueden existir otras distintas a éstas.

Levantá

Palabra que describe el momento en el que los costaleros suben un paso para iniciar la chicotá.

Libro de Reglas

Libro con artística portada en cuyo interior se recogen los estatutos y reglas de cada Hermandad. Sobre él juran los nuevos hermanos que son admitidos.

Llamador

También denominado martillo, es un aldabón de metal noble ornamentado. Es el instrumento que sirve para ejecutar las órdenes del capataz a la hora de la levantá y la arriá.

Madrugada

La noche por antonomasia de la Semana Santa. Madrugada del Jueves al Viernes Santo.

Manigueta

Extremidad que sobresale de las esquinas de los respiraderos, por detrás y por delante, recordando que antiguamente las Imágenes se portaban sobre parihuelas.

Marcha

Composición musical que acompaña a las procesiones y ayuda a marcar el paso a los costaleros.

Mayordomo

Miembro de la Junta de Gobierno de la Hermandad encargado de su economía.

Misterio

Representación escultórica de una escena de la Pasión, Muerte y Resurrección de Jesús.

Muñidor

Especie de servidor de la cofradía. Viste ropón negro con puñetas y golilla de encajes.

En la procesión de la Sagrada Mortaja sale delante de la Cruz de guía, está dedicado a tocar una campanilla fúnebre anunciando la Muerte de Cristo.

Nazareno/a

Hermano/a de una cofradía vestido/a con túnica y capirote que acompaña a los pasos.

Orfebrería

Arte de trabajar los metales preciosos. Por extensión se dice de todas las obras de arte en oro y plata que componen un paso.

Palio

Dosel sostenido sobre doce varales y que cubre el paso de una Virgen. De éste cuelgan las bambalinas.

Papeleta de sitio

Documento que acredita que estás inscrito en la nómina de hermanos que van a hacer estación de penitencia y que tienes un puesto asignado en la cofradía.

Parihuela

Armazón o estructura con patas donde van colocadas las trabajaderas y sobre el que se arma el resto del paso (canastilla, respiradero, faldones, palio, etc.)

Penitente

Nazareno que se distingue por ir sin capirote y por llevar una cruz a cuestas. Tampoco llevan capirote los manigueteros (penitentes que procesionan asidos a las cuatro maniguetas del paso)

Paso

Andas donde se colocan las Imágenes para hacer una procesión con ellas.

Prioste

Encargado del cuidado de las Imágenes, mantenimiento y limpieza del patrimonio. También se encarga del montaje de los pasos procesionales.

Programa

Cuadrante con la relación de hermandades divididas por día de Semana Santa. Nos indica el horario e itinerario de cada cofradía.

Quinario

Culto que dedican las hermandades a sus imágenes titulares y que dura cinco días.

Recorrido

Itinerario que debe seguir una cofradía durante su procesión.

Representación

Grupo de cinco nazarenos de otra hermandad que, con estandarte y varas, acompañan a una cofradía en su estación de penitencia.

Respiradero

Parte del Paso que va desde el moldurón de la cornisa de la canastilla hasta abajo, por delante de los faldones. Suele ser de madera tallada o de plata y reciben este nombre por ser por donde entra aire fresco a los costaleros.

Sacramental

Hermandad que tiene como fin principal el culto público a su Divina Majestad o al Santísimo.

Saeta

Oración hecha cante flamenco. Puede ser seguirilla, soleá o martinete.

Sayón

Figura que, en los pasos de Misterio, representa a un romano o un judío que participaron en el martirio y crucifixión de Cristo.

Senatus

Insignia de origen romano que se lleva en el cuerpo de nazarenos del Paso de Cristo. Su nombre le viene de las propias siglas del latín que en el mismo se representan, S.P.Q.R., Senatus Populus Que Romanus 'El Senado y el Pueblo de los romanos'.

Sinelabe

Insignia que representa el Dogma de la Inmaculada Virgen María. Es un asta en forma de cruz de la que pende un paño bordado en forma de estandarte. Significa 'Sin Pecado Concebida'.

Techo de Palio

Rectángulo superior bordado que constituye la parte que cubre el dosel en los pasos de las Vírgenes.

Trabajadera

Viga de madera transversal que va de costado a costado en la parihuela para que los costaleros porten el paso.

Tramo

Grupo de dos filas de nazarenos que van entre insignia e insignia.

Triduo

Culto que dan las hermandades a sus titulares durante tres días.

Túnica

Vestimenta de Jesús en su Pasión. Hábito con el que visten los nazarenos.

Vara

Insignia compuesta generalmente de metal y madera, que llevan los nazarenos que van en las presidencias de cada paso o acompañando a una insignia.

Varal

Son cada una de las doce columnas que sostienen el techo de palio.

11. Hermandades de Semana Santa

[Volver al índice](#)



Sevilla.



Viernes de Dolores

Itinerarios Hermandades
pinchando aquí 

** VIERNES DE DOLORES Y SÁBADO DE PASIÓN NO PROCESIONAN A LA CATEDRAL. SON ANTES DE LA SEMANA SANTA OFICIAL.*

Pino Montano Parroquia de San Isidro Labrador, C/ Forjadores

www.hermandadpinomontano.es

Bellavista Parroquia de San Isidro Labrador, C/ Caldereros, 20

www.dulcenombrebellavista.es

La Misión Parroquia de San Antonio M^a Claret. Avda. Padre García Tejero, 8

www.archicofradíaclaret.com

Cristo de la Corona Parroquia del Sagrario, C/ Alemanes, 0

www.santoentierro.org

Pasión y Muerte Parroquia de Ntra. Sra. Del Buen Aire, C/ Virgen de Fátima

<http://www.cristocorona.blogspot.com/>

Sábado de Pasión

Itinerarios Hermandades

pinchando aquí 

** VIERNES DE DOLORES Y SÁBADO DE PASIÓN NO PROCESIONAN A LA CATEDRAL. SON ANTES DE LA SEMANA SANTA OFICIAL.*

Padre Pío/ Palmete Parroquia de San Juan de la Cruz, Ronda de la Dra.Oeste, 36

www.hermandadpadrepio.blogspot.com

Divino Perdón (Parque Alcosa) Iglesia de Beata Ana M^a de Javohuey, C /Emilia

Barral

Torreblanca Parroquia de San Antonio de Padua. Plaza de las Acacias, 0

www.hermandaddelosdolores.org

San José Obrero Parroquia del Sagrario, C/ Arroyo, 78

www.hermandadsanjoseobrerosevilla.blogspot.com

La Milagrosa Parroquia de la Milagrosa, Avda. Ciudad Jardín

<http://www.cristocorona.blogspot.com/>

[Volver al índice](#)



Sevilla.



Domingo de Ramos

La Borriquita Iglesia Colegial del Salvador, C/ Villegas, 4

www.hermandaddelamor.es

Jesús Despojado Capilla de Molviedro, Plaza de Molviedro

www.jesusdespojado.org

La Paz Parroquia de San Sebastián, C/ San Salvador, 1

www.hermandaddelapaz.org

La Cena Iglesia de los Terceros, C/ Sol, 8

www.sagradacenadesevilla.org

La Hiniesta Parroquia de San Julián, C/ San Julián

www.hermandaddelahiniesta.es

San Roque Parroquia de San Roque, C/ Virgen de Gracia y Esperanza, 37

www.hermandadsanroque.com

La Estrella Capilla de la Estrella, C/ Jesús de las Penas, 4

www.hermandad-estrella.org

La Amargura Iglesia San Juan de la Palma, C/ Feria 2

www.amargura.org

El Amor Iglesia Colegial del Salvador, C/ Villegas, 4

www.hermandaddelamor.es



[pinchando aquí](#)
Itinerarios Hermandades

[Volver al índice](#)

Lunes Santo

Polígono San Pablo Parroquia de San Ignacio de Loyola, C/ Jesús Cautivo y Rescatado

www.jesuscautivoyrescatado.com

El Rocío Iglesia de Santiago el Mayor, C/ Santiago

www.hermandadredencion.com

Santa Genoveva Parroquia Ntra. Sra. de las Mercedes y Santa Genoveva, Avda. de los Teatinos, 41 - www.santagenoveva.com

Santa Marta Parroquia San Andrés, Plaza San Andrés - www.hermandaddesantamarta.org

San Gonzalo Parroquia San Gonzalo, Plaza San Gonzalo

www.hermandaddesangonzalo.es

La Vera Cruz Capilla del Dulce Nombre de Jesús, C/ Baños, 17

www.veracruzsevilla.org

Las Penas Parroquia San Vicente Mártir, C/ Miguel Cid, 1

www.hermandadde laspenas.org

Las Aguas Capilla del Rosario, c/ Dos de Mayo, 1

www.hermandadde lasaguas.org

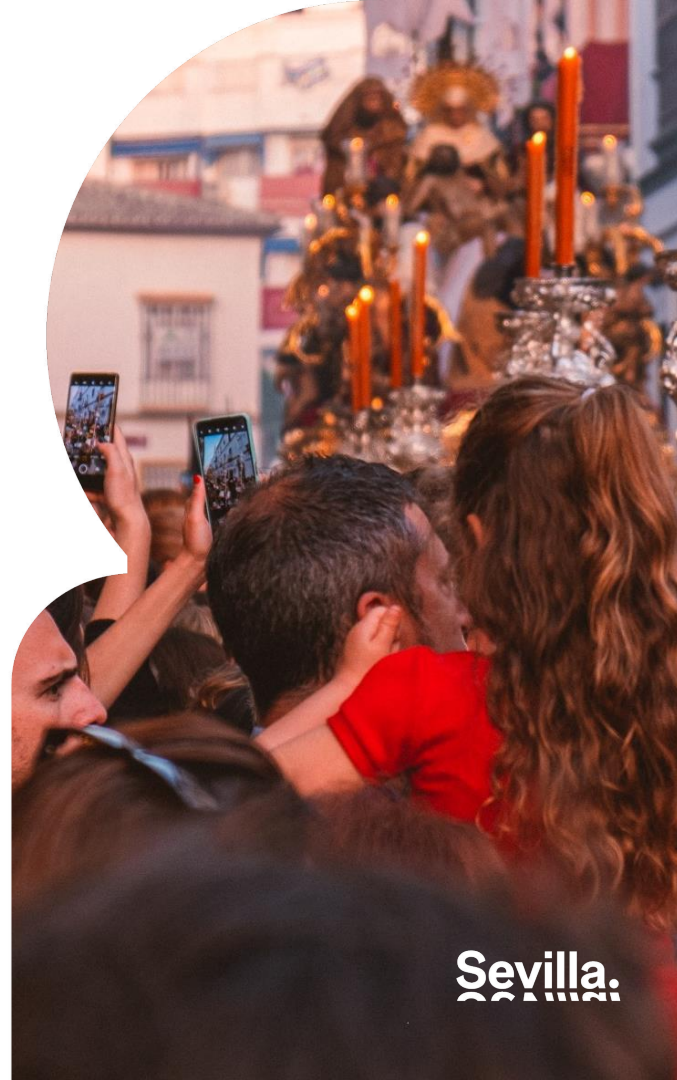
El Museo Capilla del Museo, Plaza del Museo, 10

www.hermandadde lmuseo.org

[Volver al índice](#)



[pinchando aquí](#)
Itinerarios Hermandades



Sevilla.



Martes Santo

El Cerro Parroquia Ntra. Sra. de los Dolores, C/ Ntra. Sra. de los Dolores, 46

www.doloresdelcerro.com

Los Javieres Parroquia Omnium Sanctorum, C/ Peris Mencheta, 2

<http://www.javieres.com>

San Esteban Iglesia San Esteban, C/Juan de la Encina, 1

www.hermandadsanesteban.org

Los Estudiantes Capilla de la Universidad, C/ San Fernando, 4

www.hermandaddelestudiantes.org

San Benito Parroquia San Benito Abad, Av. Luis Montoto, 49

www.hermandadesanbenito.net

La Candelaria Parroquia de San Nicolás de Bari. c/ Muñoz y Pabón, 21

www.hermandadcandelaria.com

La Bofetá Parroquia de San Lorenzo Plaza de San Lorenzo

www.hermandaddeldulcenombre.org

Santa Cruz Parroquia de Santa Cruz. c/Mateos Gago, s/n

www.hermandadesantacruz.com

Sevilla.
CASA



pinchando aquí
Itinerarios Hermandades

[Volver al índice](#)

Miércoles Santo

Carmen Doloroso Parroquia Omnium Sanctorum, C/ Peris Mencheta, 2

<http://www.hermandaddelcarmen.org>

La Sed Parroquia de La Inmaculada Concepción, C/ Cristo de la Sed, 41

www.hermandaddelased.org

San Bernardo Parroquia de San Bernardo, C/ Santo Rey, 23

www.hermandaddesanbernardo.com

El Buen Fin Convento de San Antonio de Padua, C/ Cristo del Buen Fin,

www.hermandadbuenfin.es

La Lanzada Iglesia de San Martín, Plaza de San Martín s/n

El Baratillo Capilla del Baratillo, C/ Adriano, 13 =

www.hermandaddelbaratillo.es

Cristo de Burgos Parroquia de San Pedro, C/ Doña María Coronel, 1

www.cristodeburgos.blogspot.com

Las Siete Palabras Parroquia San Vicente Mártir, C/ Miguel Cid, 1

www.siete-palabras.com

Los Panaderos Capilla de San Andrés, C/ Orfila s/n

www.hdadpanaderos.es

[Volver al índice](#)

 [pinchando aquí](#)
Itinerarios Hermandades



Sevilla.



Jueves Santo

Los Negritos Capilla de los Ángeles, C/ Recaredo, 19

www.hermandadlosnegritos.es

La Exaltación Parroquia de San Román (sede provisional), Plaza San Román

www.laexaltacion.org

Las Cigarreras Capilla de la Fábrica de Tabacos, C/ Juan Sebastián Elcano, 7

www.columnayazotes.es

Montesión Capilla de Montesión, C/ Feria, 29

www.hermandaddemontesion.es

La Quinta Angustia Parroquia de la Magdalena, C/ Virgen de la Presentación 2

www.hermandadquintaangustiasevilla.blogspot.com

El Valle Iglesia de la Anunciación, C/ Laraña s/n

www.elvalle.org

Pasión Iglesia Colegial del Salvador C/ Villegas, 4

www.hermandaddepasion.org

Sevilla.
CIVIL

**Itinerarios Hermandades
pinchando aquí** 

[Volver al índice](#)

Madrugá

El Silencio Iglesia San Antonio Abad, C/ Alfonso XII, 3

www.hermandaddeelsilencio.org

El Gran Poder Basílica del Gran Poder, Plaza San Lorenzo, 13

www.gran-poder.es

Macarena Basílica de la Macarena C/ Bécquer, 1

www.hermandadde lamacarena.es

El Calvario Parroquia de la Magdalena, C/ San Pablo

www.hermandad delcalvario.org

Esperanza de Triana Capilla de los Marineros, C/ Pureza, 53

www.esperanza-de-triana.org

Los Gitanos Templo de Ntro. Padre Jesús de la Salud y María Santísima de las Angustias,

C/ Verónica www.hermandad delosgitanos.com

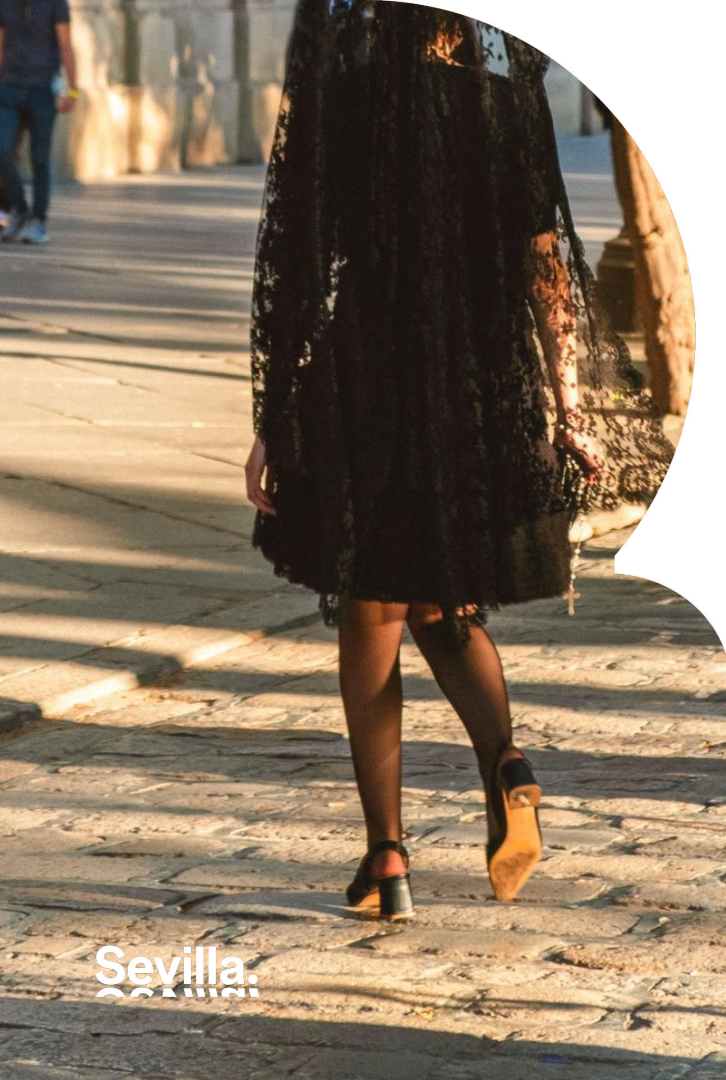
**Itinerarios Hermandades
pinchando aquí**



[Volver al índice](#)



Sevilla.



Viernes Santo

La Carretería Capilla de la Carretería, C/ Real de la Carretería, 15
www.hermandadde lacarreteria.org

La Soledad Convento San Buenaventura C/ Carlos Cañal
www.soledadsanbuenaventura.org

El Cachorro Iglesia del Santísimo Cristo del Cachorro, C/ Castilla, 182.
www.hermandad delcachorro.org

La O Parroquia de la O, C/ Castilla s/n.
www.hermandad-de-la-o.org

San Isidoro Parroquia San Isidoro, C/ Luchana
www.trescaidas.org

Montserrat Capilla de Montserrat C/ Cristo del Calvario, 1 B
www.hermandad demontserrat.org

La Sagrada Mortaja Capilla del ex Convento de la Paz, C/ Bustos Tavera, 15.
www.hermandad sagradamortaja.org

Sevilla.
CULTURA

Itinerarios Hermandades
pinchando aquí 


[Volver al índice](#)

Sábado Santo

Itinerarios Hermandades

[pinchando aquí](#) 

Itinerario Santo Entierro Grande

[pinchando aquí](#) 

El Sol Parroquia de San Diego de Alcalá, Plaza del Aljarafe s/n

www.hermandaddelsol.com

Los Servitas Capilla de Ntra. Sra. de los Dolores, Plaza Santa Isabel, 1

www.realhermandadservita.org

La Trinidad Iglesia de la Trinidad Av. M^a Auxiliadora, 18

www.hermandadela Trinidad.es

El Santo Entierro Convento de San Gregorio c/ Alfonso XII, 14.

www.santoentierro.org

La Soledad Parroquia San Lorenzo, Plaza San Lorenzo

www.hermandadela Soledad.org

[Volver al índice](#)



Sevilla.



Domingo de Resurrección

Itinerarios Hermandades
pinchando aquí 

La Resurrección Iglesia de Santa Marina, C/ Santa Marina, 3
www.hermandadelaresurreccion.com

Sevilla.

Sevilla City Office

Teléfono +34 954 471 232

visitasevilla@sevillacityoffice.es

www.visitasevilla.es

Paseo Marqués de Contadero sn

Actualizado a: enero 2024

Los horarios y precios están sujetos a modificaciones por lo que se recomienda confirmar dicha información.